

රනී දොරවුව

පසන් නිවසක් ගැන සිහින මවන ඔබට මඟ පෙන්වීමක්

අ

සයේ දී කම් බොහෝ විට සිටින තැනැත්තන්ගේ ආදරයෙන් තරමක් ලොකු ඉඩමක, ඒත් ඉර එනම කරන්න පුළුවන්කමක් තැන, විශේෂයෙන් ඉඩමටලු අධික ඕල ගණන් නිසා ඉර වැඩි දෙනෙක් පර්චස් 10 - 15 ප්‍රමාණයක නිවසක් තැනීමට තමයි බලාපොරොත්තු වෙන්නේ.

කුඩා ඉඩ ප්‍රමාණයක වූණේ සියලු පහසුකම් සහිත නිවසක් ඉදිකිරීමේ දී හොඳ ගෘහ නිර්මාණ ශිල්පියකුට බොහෝ නිර්මාණාත්මක දේකළ හැකියි.

මේ ආකාරයෙන් නිවෙත ඉදිකරන ප්‍රමාණයෙන් වඩාත් කලාත්මක සුන්දර ව නිර්මාණය කරන ලද නිවසක් පිළිබඳ තොරතුරු ඉදි කර මෙ වෙතට ගො රචනා, ඒ වෙත කාගෙටත් නෙවෙයි ප්‍රවීණ වාස්තු විද්‍යාඥයකු වන සුජීන් මොහොමඩ් මහතා ගේ නිවසක පිළිබඳවයි. ඔහු මේ ශිල්පයෙහි ලා දක්වන සුවිශේෂත්වය ඔහුගේ නිවසකෙන් පිළිබිඹු වෙතවා.

මහනුවර ලා කැන්ඩිසන් හෝටලය, බොරැල්ලේ ජාතික රක්ෂණ සංස්ථාව, මාලුබේ තොරතුරු තාක්ෂණ ආයතනය, කොල්ලපිටියේ ලන්ඩ් මාර්ක් ෂිල්ඩ්ම යනාදී බොහෝ ගොඩනැගිලි ඉතාමත් අසුරුව ස්ථාන බවට පත් කිරීමට සුජීන් මොහොමඩ් සමත් වී තිබෙතවා.

කොළඹ තොරණ මහා මාර්ගයේ පැවිලි-යානට නුදුරුවයි මෙම නිවසක ඉදිකර තිබුණේ, නිවස පිහිටා තිබුණේ ප්‍රධාන මාර්ගයට මදක් දුරින් වාස්තු විද්‍යාඥ සුජීන් මොහොමඩ් විසින් ම නිර්මාණය කරන ලද ඔහුගේ නිවසක පිළිබඳ අව ඔහු සමඟ කතා බස් කලා.

මෙවැනි කුඩා ඉඩ ප්‍රමාණයක මේ නිවස සැලසුම් කළ ආකාරය ගැන ඔහු මෙසේ අදහස් දක්වුවා.

“මෙම නිවස ඉදිකරනු නිසැකව පර්චස් 10 ක් හැම් ප්‍රදේශයක මෙහෙයුම් ඉඩම් පර්චස් 20 ක් තිබෙනවා. ඉතරු පර්චස් 10 පුරා නිවස පිටුපස උදාහරණයක් වන නිවසකට, තාගේකරණය වූ පර්චස් 10 ගණනට දකින්න තැනී නිසා වෙනම ඉඩමේ කොටසක ගස්වැල් වනකුත් වැවිලි, චිත්ත-කොට නිවස අවට වට පිටාව පිහිටුව තබා ගන්නත් පුළුවන්. විශේෂයෙන් මේ නිසා කුඩා දැරුවත්ම එළිමහන සෙල්ලම් කරන්නත් පුළුවන්.”

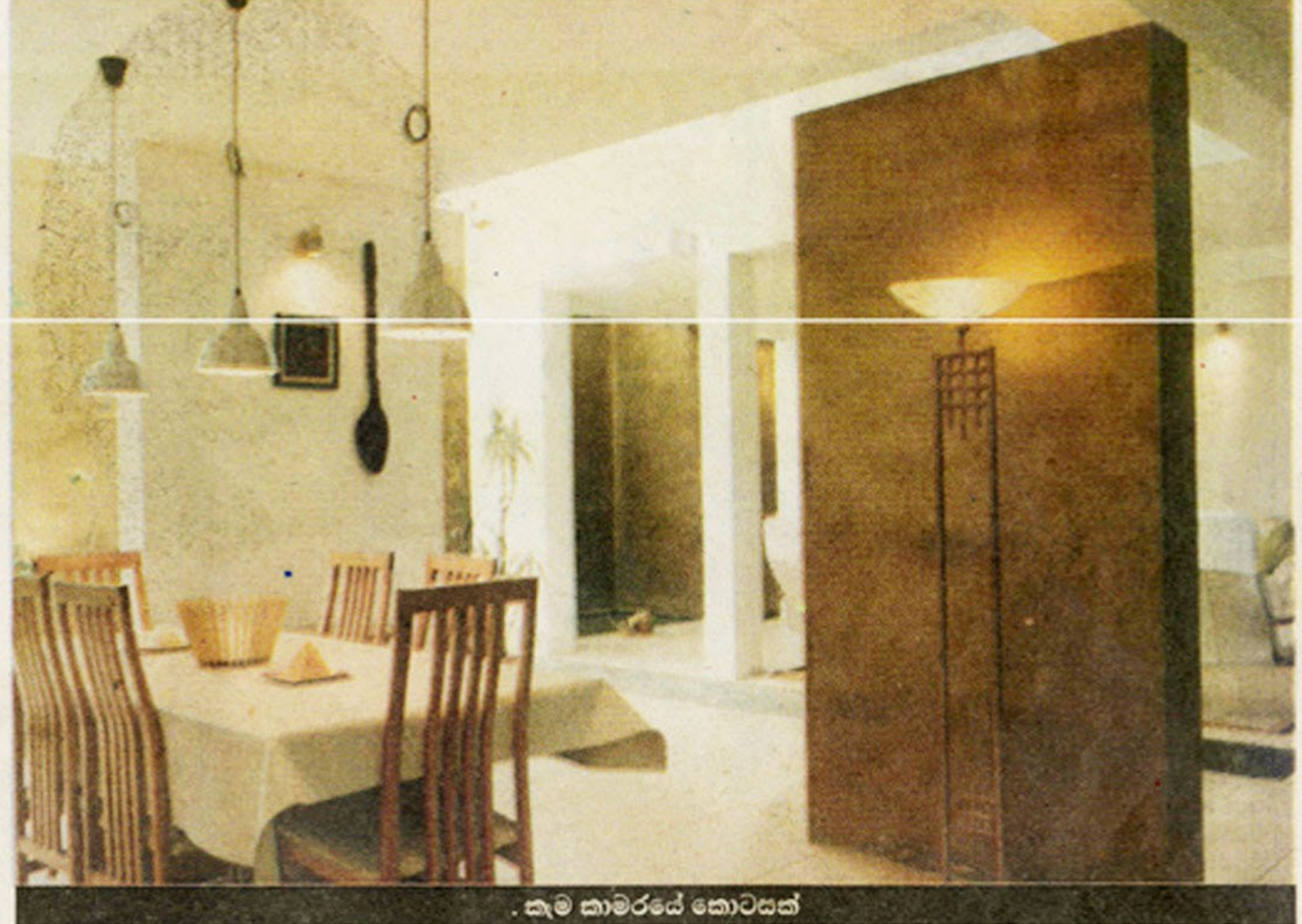
ප්‍රවීණ වාස්තු විද්‍යාඥ සුජීන් මොහොමඩ්ගේ නිවසට ගොඩ වැදෙමු



පිටුපස උදාහරණයේ සිට බලන විට නිවස පෙනෙන අයුරු.



මැද මිදුලේ ගස්වැල්



කුම කාමරයේ කොටසක්

හතර පැත්තම වට වූවත් ඇතුළත සුන්දරයි

පිටතින් බලන විට මෙම නිවසේ ඉදිරිපස පෙනුම චිත්‍රමය අලංකාර බවක් පෙන්වන තැනැත්තන්ගේ දෙතා නිවසක ඉදිරි පෙනුම අලංකාර කර ගන්න තමයි උත්සාහ ගන්නේ. මේ නිවසේ ඉදිරිපස පෙනුම දැඩි ආවරණයක් සහිත ප්‍රාකාරයක් ලෙසයි පෙනුණේ. මෙහි විශේෂත්වය පිළිබඳ අප මොහොමඩ් මහතාගෙන් විමසුවා.

“නිවසක් නිවසක් පාරේ යන චිත්‍රමයක් නොකොළොත් පිටත සිටින අයට නිවසක තුළ සිටුවන ගුණ දෙකක් ම පෙනෙනවා. මේ ආකාරයෙන් ආවරණය කළ විට එසේ වන්නේ නැහැ. එවන් ම වටපිටාවේ නිවෙත කේෂාකාරී ගබඳ නොඇසෙන ලෙසටත් දුටු විට නිවස තුළට ඒම වැළැක්වීමටත් තමයි

නිවසේ ඉදිරිපස මේ ආකාරයෙන් සැකසුවේ.”

මෙම නිවස තට්ටු තුනකට නිර්මාණය කරනු ලැබූණි. බාහිරින් බලන කොට නිවසේ විශාල පෙනුමක් පෙන්වන තැනැත්තන්ගේ නිවසක තුළට ගිය විට ඒ නිවසක තුළ වැඩි ඉඩකඩ ප්‍රමාණයක් තිබෙන බව අපට පෙනුණි. ඒ වගේ ම නිවස තුළ ආලෝකයක් පැතිරුණු තිබුණි. මෙම නිවසේ පහළ කොටසේ සැකැස්ම පිළිබඳව මොහොමඩ් මහතා අපට අදහස් දක්වුවා.

මේ නිවසේ පහළ කොටසේ විසින් කාමරයක්, කුම කාමරයක්, මැද මිදුලක් හා මුළුතැන්ගෙයක් තිබෙනවා. මෙම කොටස මම වඩා ඉඩකඩ තිබෙන ආකාරයට තමයි නිර්මාණය කළේ. විශේෂයෙන් ම විසින් කාමරය නිර්මාණය කළේ විශේෂ අවස්ථා-

වන දී වූණත් ප්‍රයෝජනයට ගන්න පුළුවන්-වන ආකාරයටයි. ඒ වගේ ම බිත්ති වලින් කරන ලද ආවරණ පුළුවන් තරම් අඩු කලා. එවිට නිවසේ ඉඩ ඇතිරෙන්නේ තැනැත්තන්ගේ කාමරය එක්කම පහළ කොටස මැද මිදුලක් ද නිර්මාණය කලා. එහි නිර්මාණ ඉඹුල් ගස් ඉත්තවා. ඒවා භාෂණය ගත නිසා නිවස තුළට සිසිල් බවක් එක් කරනවා. වර්තමානයේ ගොඩක් දෙනා නිවාසවලට වාසු සම්පූර්ණ පාවිච්චි කරනවා. ඒත් මේ නිවසකට එසේ අවශ්‍ය වන්නේ නැහැ. නිවස තුළ මැද මිදුලේ ගස්වැල් වලින් නිවස පිටුපස උදාහරණයේ ගස්වැල් වලින් ඉතා පිරිසිදු වාතාශ්‍රය නිතර ම ගලා ගෙන එනවා. අපි සොබාදහමට වඩාත් සමීප වීම අවශ්‍ය නිසා තමයි මේ ආකාරයෙන් සකස් කරනු ලැබුවේ.

“මැද මිදුලක් ද සහිත මේ නිවසේ එම කොටසේ ඉහළ කොටසට ‘පර්-ගෝල්’ භාවිතා කොට තිබුණි. මෙසේ ‘පර්ගෝල්’ යොදා ගැනීමෙන් ලැබෙන වාසි පිළිබඳව ද ඔහු අදහස් දක්වුවා.

මේ නිසා නිවසට හොඳින් ආලෝකය ලබාගන්න පුළුවන් වී තිබෙනවා. එවන් ම නිවසට වහලු කරනා හොර හතුරෝ පැමිණීමත් වැළැක්වෙනවා. මේ හිඳුසින් අවට ඉන්න කුරුල්ලන් තම නිවස තුළට පැමිණෙතවා. මේ නිසා ස්වාභාවික පර්සරයේ පවතින සොන්දර්ය නිවස තුළත් පැතිරී යනවා.”

මෙම නිවස වර්ෂ ගණනාවක තුළත් අපි වෙතසක් දුටුවා. ඒ පිළිබඳව මොහොමඩ් මහතා පලකළේ මෙවන් අදහසක්.

“නිවසේ ඉදිරිපස කොටස සඳහා භාවිතා කළේ අර්ථයට වර්ෂයකට, අර් කියන්නේ අවර්ෂ පාටක් නිසා එය භාවිතා කලා. මොකද පිටතින් එක දුටු විට නිසා වෙනත් වර්ෂයක් භාවිතා කළ විට නිවස ඉක්මනින් ම දුර්වර්ණ වෙන්න පුළුවන්. එතකොට වර්ෂ වර්ෂයක ගන්න වෙනවා. මේ නිසා අර් පාට වගේ ඒක වර්ෂ-



උදාහරණයේ පැත්තකට නිවසේ කොටසක් පෙනෙන අයුරු.

යක් භාවිතා කළ විට නිතර නිතර ඒක ගුණ අවශ්‍ය වන්නේ නැහැ.”

නිවස ඇතුළත සම්පූර්ණයෙන් ම සුදු පාට වර්ණය තමයි භාවිතා කරනු ලැබුණේ.

“මේ නිවස ඉතා කුඩාවට තනන ලද එකක් නිසා ඇතුළත වැඩි ඉඩ පරාසයක් පෙන්වන ඕනෑ හින්දා තමයි සුදු ඒක යොදා ගත්තේ. මේ ආකාරයට ලා පාට වර්ෂ භාවිතා කළ විට කුඩා ඉඩකඩ වූණත් වැඩි ඉඩක් තිබෙන බව පෙනෙනවා.”

මිලට මෙම නිවසේ පිටුපස සැකැස්ම පිළිබඳව සොයා බලුවා. පිටුපසින් නිවසට විවෘත වන විශාල දොරටු සහිත දොරටු දෙකක් දක්නට ලැබුණි. එම දොරටු විවර වන්නේ පිටුපස වෙතට ය. මෙසේ නිර්මාණය කර ගැනීමේ සුවිශේෂී බව මොහොමඩ් මහතා අපට පැහැදිලි කළේ මෙසේ ය.

“නිවසක තුළට නිරන්තරයෙන් වාතාශ්‍රය ගලා යාමටත් විශේෂ බව තැනී වී සිසිල් බව ගෙන ඒමටත් නිවසේ සිටින අයට නිතර ගත යොළ පෙනෙන්නට අවශ්‍ය නිසා මේ ආකාරයට පිටුපසට දොරටු දෙකක් යොදා ගත්තා.”

අද අප ඔබට හඳුන්වා දුන් මෙම නව නිවසක පහළ කොටසේ නිවසක සැදීම සඳහා සාමාන්‍යයෙන් මෙවැනි නිවසක ඉදිකිරීමේ දී යන විට මෙම 60% ප්‍රමාණයක් මෙයට වැඩ වූ බවයි මොහොමඩ් මහතා පැවසුවේ. විශේෂයෙන් දොර ජනෙල් අඩුවෙන් යොදා ගැනීම බිත්ති අඩුවෙන් යොදා ගැනීම යනාදිය නිසා විශේෂ ගොඩක් අඩු බවයි ඔහු පෙන්වා දෙන්නේ.

අගෝකා විජේසේකර



නිවසේ ඉදිරි පෙනුම